

Nutzerhandbuch

Mit dieser Kurzanleitung wirst du sofort mit deinem Mobiltelefon loslegen können. Hier sind nur die wichtigsten Funktionen des Betriebssystems, das auf Android™ basiert, genannt. Wenn du mehr Informationen oder Erläuterungen zu technischen Details brauchst, dann besuche uns auf fairphone.com/support, schaue unsere Tutorials, auf fairphone.com/tutorials oder lade einen Android Quick Start Guide vom Google Play Store herunter.

Inhalt

Erste Schritte	2
Tastenbedienung	5
Tasten, Symbole, Seiten und Menüs	6
Tasten	6
Seiten	6
Symbole auf der Statusleiste	8
Pulldown-Menü	9
Edge Swipe Menü	10
Grundlegende Aufgaben	11
Telefonieren	11
SMS/MMS	11
Kamera	12
Internet	12
Kontakte	13
Apps und Widgets	14
Konten	16
Sprache ändern	17
Doppel-SIM-Funktion	17
Aktualisierungen und Do-it-yourself-Reparaturen	18
Software-Updates	20
Das Display reparieren	20
Wir helfen gerne	21
Laden	21
Fairphone-Recyclingprogramm	21
Mach mit beim Umweltschutz!	21
Wir helfen gerne	22

Erste Schritte

1. Abdeckung und Akku entfernen

- Nimm die hintere Abdeckung ab, indem du sie zunächst an einer der oberen Ecken anhebst (siehe Abbildung 1, S. 3).
- Hebe dann den Akku unten an und nimm ihn heraus (siehe Abbildung 2, S. 3).

2. Eine oder zwei SIM-Karten einlegen

Du kannst Micro-SIM-Karten in deinem Fairphone verwenden.

- 1 Lege die Micro-SIM-Karte in Fach 1 ein.

- 2 Optional: Lege die Micro-SIM-Karte in Fach 2 ein.

- ⚠ Sei bitte vorsichtig beim Entfernen der SIM-Karte, damit der SIM-Karteneinschub nicht beschädigt wird.

Um deine Dual-SIM-Einstellungen einzurichten, gehe zu Alle Apps tap on Settings und wähle SIM-Karten aus.

3. microSD-Karte einlegen (optional)

Du kannst den Speicher mit einer microSD Karte (Abbildung 2, S. 3) erweitern.

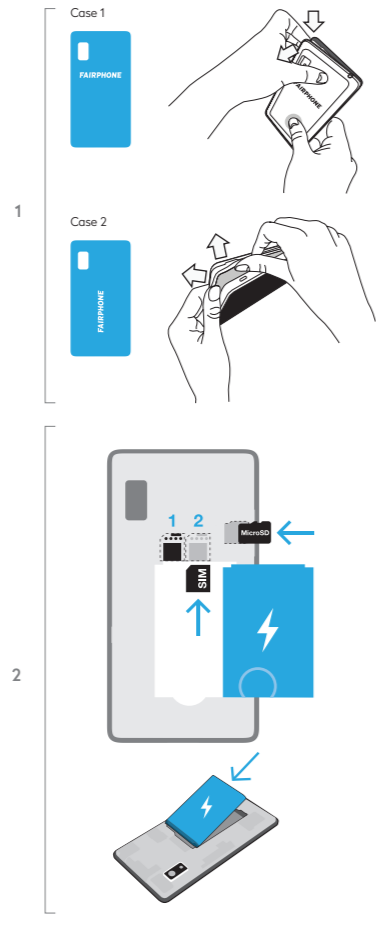
- ⚠ Schalte das Telefon aus bevor du eine microSD-Karte einlegst oder entfernst.

4. Akku einsetzen

Setze den Akku von oben her ein und drücke ihn von unten her hinein.

5. Anbringen der hinteren Abdeckung

Da die hintere Abdeckung genau auf das Telefon passt, ist es beim ersten Mal vielleicht ein bisschen schwierig.



diese anzubringen. Schiebe zuerst die Oberseite des Telefons in die Abdeckung und drücke diese langsam in das Gehäuse. Achte dabei darauf, dass die gummierte Lippe die Ränder des Displays vollständig umschließt.

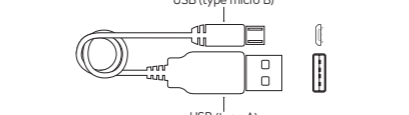
6. Das Fairphone einschalten

Halte die Ein-/Aus-Taste auf der rechten Seite des Fairphones mindestens drei Sekunden gedrückt.

7. Das Fairphone aufladen

Ladegerät und USB-Kabel werden nicht mitgeliefert. Verwende zum Aufladen deines Fairphones ein Standard-USB-Kabel mit einem Micro-B-Anschluss. Schließe das USB-Kabel am Micro-B-Anschluss am unteren Teil des Fairphones an und stecke es in deinen Computer oder eine Steckdose ein (verwende hierzu einen Adapter mit USB-Anschluss). Du kannst das USB-Kabel sowohl zum Aufladen als auch zum Übertragen von Daten verwenden.

- ⚠ Verwende dazu ein Ladegerät/einen USB-Anschluss mit einer Nenn-Ausgangsleistung von 5 Volt und 1 Ampere. Stelle sicher, dass du den USB-Stecher richtiggrum einsteckst.



8. Folge den Anweisungen auf dem Display
Sobald dein Telefon eingeschaltet ist, wird dich der Einstellungsassistent durch die abschließenden Einrichtungsschritte führen. Hierbei kannst du auch dein Google™-Konto einrichten. Du kannst auch alternative Dienste nutzen. Überspringe diesen Abschnitt, um ein anderes Konto einzurichten; gehe zu Einstellungen und tippe auf Konten.

Tastenbedienung

Das Fairphone kann mit einfachen Touchgesten bedient werden:



- Tippen**
Kurz mit dem Finger tippen.
- Doppelt antippen**
Mit dem Finger kurz zweimal auf das Display tippen.
- Wischen**
Das Display berühren und den Finger nach links oder rechts bewegen.



- Edge Swipe**
Den Finger links oder rechts auf den Rand des Display legen und leicht Richtung Mitte wischen.
- Langes Drücken**
Das Display mit dem Finger berühren und dieses einige Sekunden gedrückt halten.
- Blättern**
Das Display berühren und den Finger nach oben oder unten bewegen.



- Vergrößern**
Das Display mit Daumen und Zeigefinger berühren und diese auseinander spreizen, um zu vergrößern.
- Verkleinern**
Das Display mit Daumen und Zeigefinger berühren und diese aufeinander zu bewegen, um zu verkleinern.
- Ziehen**
Ein Element auf dem Display berühren und gedrückt halten. Das Element an die gewünschte Position ziehen und loslassen.



Tasten, Symbole, Seiten und Menüs

Tasten

Physische Tasten

Das Fairphone hat nur drei physische Tasten: Lautstärketaste, Ein-/Aus-Taste und Kamera-/Auslöseknopf.

Navigationstasten

Wenn das Fairphone eingeschaltet ist, erscheinen drei Navigationstasten am unteren Rand des Displays:

- Zurück-Taste:** Hiermit kehrt du zum zuletzt verwendeten Bildschirm zurück.
- Home:** Hiermit gelangst du zum Startbildschirm zurück.
- Geöffnete Apps:** Hiermit wechselst du zwischen den geöffneten Apps.

Seiten

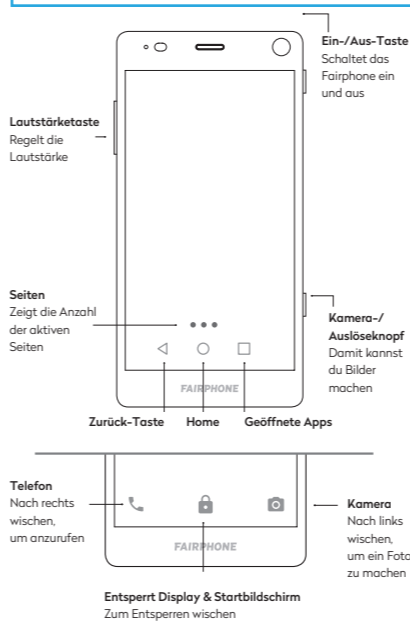
Das Betriebssystem des Fairphones arbeitet mit Seiten. Die Punkte am unteren Rand des Displays zeigen an, wie viele Seiten aktiv sind. Streiche nach links oder rechts, um zwischen den Seiten zu wechseln.

Die drei Standardseiten sind:

Startbildschirm: Zeigt die Google Suchleiste und einige weitere Google-Funktionen an.
Letzte Kontakte: Zeigt deine letzten Kontakte, die vier am häufigsten benutzten Kontakte, und bietet Zugriff auf deine vollständige Kontaktliste.

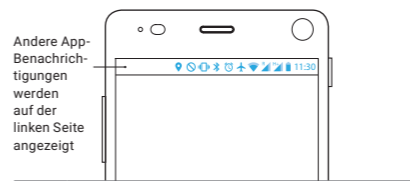
Letzte Apps: Zeigt die fünf zuletzt verwendeten und die fünf am häufigsten verwendeten Apps, und bietet Zugriff auf Alle Apps .

Tippl! Bringe mich nach Hause: Wenn du dich beim Navigieren in deinem neuen Fairphone einmal nicht mehr auskennst, besteht kein Grund zur Panik: Tippe einfach auf die Home-Taste , um zum Startbildschirm zurückzukehren.



Symbole auf der Statusleiste

Die Statusleiste befindet sich ganz oben auf dem Display. Über die angezeigten Symbole wirst du über den Status der verschiedenen Funktionen deines Fairphones informiert.



- Akkulation**
Zeigt den Prozentsatz der verbleibenden Akkulation an.
- WLAN**
Zeigt an, dass du mit einem WLAN-Netzwerk verbunden bist.
- Signalstärke**
Zeigt die Signalstärke von SIM1 und SIM2. Wenn keine SIM Karte eingesetzt ist, erscheint ein Symbol von einer durchgekreuzten SIM Karte.
- Signalstärke**
Zeigt die Stärke deiner Datenverbindung an.
- Flugzeugmodus**
Zeigt an, dass der Flugzeugmodus eingeschaltet ist. Dies bedeutet, dass alle mobilen Daten-/WLAN-/GPS-Übertragungen deaktiviert sind.
- Wecker**
Zeigt an, dass ein Wecker gestellt wurde.
- Bluetooth**
Zeigt an, dass Bluetooth eingeschaltet ist. Wenn es eingeschaltet ist, kannst du eine Verbindung zu anderen Bluetooth-fähigen Geräten herstellen.
- Vibration**
Zeigt an, dass die Vibrationsfunktion eingeschaltet ist.
- Lautlos**
Zeigt an, dass der Lautlos-Modus eingeschaltet ist.
- GPS**
Indicates that your location is switched on.

Pulldown-Menü

Das Pulldown-Menü bietet einen schnellen Zugriff auf die Benachrichtigungsleiste und die Einstellungen Shortcuts.

Benachrichtigungsleiste

Die Benachrichtigungsleiste gibt einen Überblick über die letzten Anrufe, Ereignisse, Nachrichten, App-

Updates und vieles mehr. Du kannst auf die Benachrichtigungsleiste zugreifen, indem du mit dem Finger von oben nach unten über das Display streichst.



Einstellungen Shortcuts

Die Einstellungen Shortcuts bieten einen schnellen Zugriff auf die Grundeinstellungen deines Fairphones. Streiche mit dem Finger zweimal von oben nach unten über das Display, um die Shortcuts-Einstellungen zu öffnen.

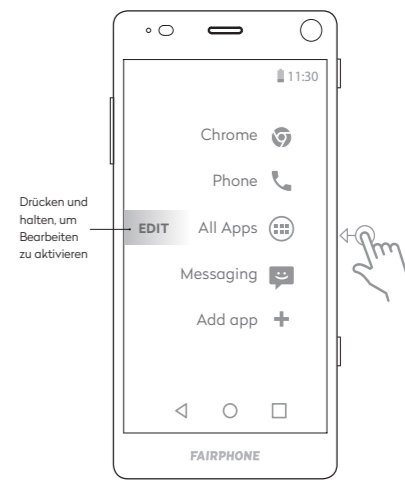


Edge Swipe Menü

Wische auf dem Startbildschirm von der rechten oder linken Seite des Displays zur Mitte hin, um zum Edge Swipe Menü zu gelangen. Das Menü bietet einen schnellen Zugriff auf Alle Apps und vier deiner Lieblings-Apps. Drei Schnellzugriff-Symbole sind bereits vorinstalliert: Browser, Telefon und Nachrichten.

Anpassen eines vorinstallierten Menüs:

- Öffne das Edge Swipe Menü
- Halte den Finger gedrückt und ziehe auf Bearbeiten.
- Zieh Apps aus Favoriten bearbeiten zum Edge Swipe Menü.



Grundlegende Aufgaben

Telefonieren

Einen eingehenden Anruf annehmen

- Wische das Telefonsymbol nach rechts zum blauen Symbol.
- Um einen Anruf abzulehnen, wische das Telefonsymbol nach links zum roten Symbol.

Eine neue Telefonnummer anrufen

- Auf dem Startbildschirm:
- Öffne das Edge Swipe Menü, ziehe den Finger auf Telefon und lasse wieder los.
 - Tippe auf das Zahlen-Symbol unten auf dem Display.
 - Gib die Nummer ein, die du anrufen möchtest
 - Tippe auf das Telefonsymbol, um den Anruf einzuleiten.

Einen deiner Kontakte anrufen

- Auf dem Startbildschirm:
- Öffne das Edge Swipe Menü und tippe auf das Telefon.
 - Tippe auf Kontakte im Menü oben rechts
 - Tippe auf einen Kontakt in der Liste
 - Tippe auf das Telefonsymbol, um den Anruf einzuleiten.

SMS/MMS

Eine SMS senden

- Auf dem Startbildschirm:
- Öffne das Edge Swipe Menü und tippe auf Alle Apps
 - Tippe auf das SMS/MMS-Symbol
 - Tippe auf das Symbol für neue Nachrichten unten links.
 - Wähle den/die Empfänger aus:
 - Gib den/die Namen oder die Telefonnummer(n) im oberen Feld ein
 - Gib deine Nachricht in das Feld ein, in dem steht: „Nachricht eingeben“.
 - Tippe auf das Symbol „SMS/MMS senden“
 - Weiteres über die Verwendung der Doppel-SIM-Funktion für SMS/MMS findest du auf Seite 17.



Hausmüll landen, da sie giftige Stoffe enthalten. Wenn du dein altes Telefon nicht über das Fairphone-Recyclingprogramm zurücksenden möchtest, dann bringe es bitte zu einem Recyclinghof in deiner Nähe. Hier erfährst du mehr: fairphone.com/recycling

Wenn du dein Fairphone 2 weggibst, solltest du vorher deine persönlichen Daten löschen. Das geht so:

- Gehe auf das Icon „Einstellungen“ .
- Tippe auf „Sichern & zurücksetzen“.
- Tippe auf „Auf Werkzustand zurücksetzen“
- Tippe auf „Telefon zurücksetzen“.

Wir helfen gerne

Bei weiteren Fragen und für Unterstützung, besuche unser Forum oder schicke eine Anfrage unter fairphone.com/support.

Du kannst uns auch telefonisch erreichen unter +31 (0) 20 788 4401.

Fairphone BV
Jollemanhof 17, 1019 GW
Amsterdam, The Netherlands

Fairphone BV is registered in the Chamber of Commerce of The Netherlands.
Registration number: 5591964
VAT number: NL851904270B01.

Andere App- Benachrichtigungen werden auf der linken Seite angezeigt

Google, Google Play und Android are trademarks of Google Inc.